



2023-2024

UUNO KLAMI

V INTERNATIONAL
COMPOSITION
COMPETITION



SÄÄNNÖT – RULES – WETTBEWERBSREGELN – RÈGLEMENT

KLAMICOMPETITION.FI

V KANSAINVÄLINEN UUNO KLAMI -SÄVELLYSKILPAILU



2023 - 2024

UUNO KLAMI

V INTERNATIONAL
COMPOSITION
COMPETITION



V Kansainvälinen Uuno Klami -sävellyskilpailu (2023-2024)

Viidettä kertaa järjestettävä Kansainvälinen Uuno Klami -sävellyskilpailu on vakiinnuttanut asemansa maailman merkittävimpien musiikkakilpailujen joukossa. Tämä viiden vuoden välein pidettävä kilpailu on osoittautunut suureksi menestykseksi: se on kansainvälisesti ylivoimaisesti tunnetuin suomalainen sävellyskilpailu ja ainoa Suomessa säännöllisesti toteutettava orkesterikokoonpanolle suunnattu kansainvälinen sävellyskilpailu. Kilpailun osallistujamäärä on ollut huikkeen suuri: edelliseen Kansainväliseen Uuno Klami -sävellyskilpailuun (2018-2019) saapui 283 sävellystä 38 maasta. Tämä on osoittanut selvästi sen, että ammattimaiselle sävellyskilpailulle on selkeästi tarvetta kansainvälistä sävellystyötä tekevän joukon keskuudessa. Suomalaisen orkesterikentän kärkikaartiin lukeutuva Kymi Sinfonietta esittää finaaliin valitut sävellykset kahdessa finaalikonsertissa Kouvolassa ja Kotkassa syyskaudella 2024. Mielenkiintoiseksi kilpailun tekee myös se, että finaaliin valittujen sävellysten tekijät pääsevät tiiviisti mukaan teostensa harjoitusprosessiin. Ainutlaatuisista kilpailussa on se, että tuomaristo tekee lopullisen ratkaisunsa vasta finaalikonsertit ja niiden harjoitukset kuultuaan. Näin ollen lopputulos perustuu useassa esityksessä saatuun soivaan kuulokuvaan.

Uuno Klami -sävellyskilpailu on saanut kautta historiansa ensiarvoisen tärkeää tukea valtakunnallisilta ja alueellisilta kulttuurintukijoilta ja kaupungeilta - niin myös tällä kertaa. V Kansainvälisen Uuno Klami -sävellyskilpailun onnistumisen takeena on myös erittäin ammattitaitoinen ja kansainvälistä arvostusta nauttiva tuomaristomme ja vastaanottavainen finaalikonserttiyleisö.

V Kansainvälisen Uuno Klami -sävellyskilpailun järjestämisestä vastaa Kansainvälisen Uuno Klami -sävellyskilpailun kannatusyhdistys ry, jonka jäseniä ovat Kymi Sinfoniettan ohella Kotkan ja Kouvolan kaupungit.

Tervetuloa osallistumaan!

Reetaliina Marin

Kansainvälisen Uuno Klami -sävellyskilpailun kannatusyhdistys ry:n toiminnanjohtaja

KILPAILUN AIKATAULU

4.12.2023 Partituurien viimeinen postituspäivä kilpailuun

Keväällä 2024 Finalistien julkistaminen

Syksyllä 2024 Finaalikonsertit, voittajien julkistaminen

Konserttien lipunmyynti aloitetaan **keväällä 2024**.

Finaalikonsertit järjestetään **syksyllä 2024** Kouvolassa ja Kotkassa.

COMPETITION SCHEDULE

December 4, 2023 Last date for mailing scores to the Competition Office

Spring 2024 Announcement of the finalists

The finals concerts will be held in Kouvola and Kotka (Finland)
in **autumn 2024** (announcement of the winners).

Tickets for the concerts will go on sale in the **spring of 2024**.

Texts & Editing: Reetaliina Marin / Translations: Susan Sinisalo, Sirpa Hietanen /

Layout: Marjut Orenius / 2023

The V International Uuno Klami Composition Competition (2023–2024)

The International Uuno Klami Composition Competition now being held for the fifth time has won itself an established position as one of the world's foremost music competitions. Held at intervals of five years, it has proved to be a great success: it is by far the internationally best-known and regularly-held Finnish competition for an orchestral composition. It has attracted an astounding number of entries: no fewer than 283 from 38 countries on the fourth occasion (2018–2019). This clearly indicates an obvious demand for a professional competition for internationally-active composers.

The works shortlisted for the finals are performed by the Kymi Sinfonietta, a top Finnish orchestra, at two finals concerts, to be held in the cities of Kouvola and Kotka in autumn 2024. The competition is made all the more interesting by the fact that the composers of the entries selected for the finals can be closely involved in the rehearsing of their works. It is also unique in that the members of the Jury choose the winners only after hearing the finals concerts and their rehearsals. Their decisions are, in other words, founded on several live hearings.

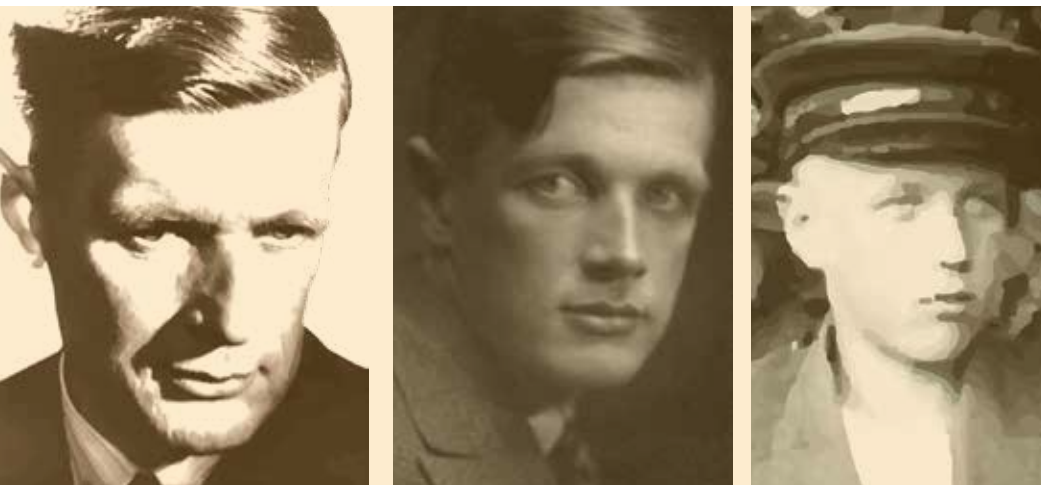
The International Uuno Klami Composition Competition has, throughout its history, received vital support from national and regional cultural sponsors and local authorities, and the same applies this time. Ensuring the success of the V International Uuno Klami Composition Competition is a highly professional and internationally acclaimed Jury and receptive audiences at the finals concerts.

The V International Uuno Klami Composition Competition is organised by a Patrons' Association consisting of the Kymi Sinfonietta and the cities of Kotka and Kouvola.

We welcome composers to enter the competition!

Reetaliina Marin

Executive Director of the International Uuno Klami
Composition Competition Patrons' Association



Uuno Klamin jalanjäljillä

Viides kansainvälinen Uuno Klami -sävellyskilpailu on omistettu Suomen suosituimpiin ja eniten esitettyihin säveltäjiin kuuluvalla Uuno Klamille (1900-61). Nuorena orvoksi jäänyt Klami syntyi nykyisen Suomen kaakkoisrajalla, Virolahden Klamilan kylässä 20.9.1900. Hän opiskeli sävellystä Helsingin musiikkiopistossa huomattavan suomalaissäveltäjän Erkki Melartinin (1875-1937) johdolla. 1924-25 Klami oleskeli Pariisissa ja 1928-29 Wienissä, mutta systemaattisia opintoja hän ei enää näissä kaupungeissa harrastanut. Klami toimi koko ikänsä ennen kaikkea vapaana säveltäjänä. Vuonna 1959 hänet nimitettiin Suomen Akatemian jäseneksi.

Klami etsi jo opiskeluaikanaan omaa, myöhäisromanttisesta sävelkielestä poikkeavaa tietään. Hän onnistui pysyttelemään myös varsin riippumattomana suomalaista musiikkielämää 1900-luvun alussa hallinneen Sibeliuksen vaikutuksesta. Klamin musiikki liittyy ennen kaikkea uusklassiseen traditioon, ja samalla hänen tuotannossaan kuuluu selviä ranskalaisia (Ravel), venäläisiä (Stravinski) ja espanjalaisia (de Falla) vaikutteita. Klamin tuotanto muodostui etenkin 1920-luvun lopulla ja 1930-luvun alkupuolella varsin monityylyiseksi. Orkesterin käsittelijänä Klami kuuluu virtuoosisimpiin suomalaissäveltäjiin.

Ihmisenä ja osittain myös säveltäjänä hän jäi arvoitukselliseksi hahmoksi. Hänen musiikkinsa pakenee yksiselitteisiä luonnehdintoja, ja monesti hän tuntuu piilottavan sisimpänsä musiikin näennäisesti harmittoman, ilottelevan pinnan alle. Klamin tuotannon merkittävin osa koostuu orkesterisävellyksistä.

Omistamalla kilpailun Klamille olemme halunneet myös muistuttaa tämän Suomen ulkopuolella liian vähälle huomiolle jääneen merkittävän säveltäjän olemassaolosta.

Kalevi Aho

Tuomariston puheenjohtaja



In the Footsteps of Uno Klami

The Fifth International Uno Klami Composition Competition is dedicated to one of the most popular and most frequently-performed Finnish composers, Uno Klami (1900-61). Orphaned at an early age, Klami was born in the village of Klamila in Virolahti near what is now the southeast border of Finland on 20 September 1900.

He studied composition at the Helsinki Music Institute with the eminent Finnish composer Erkki Melartin (1875-1937) and spent 1924-25 in Paris and 1928-29 in Vienna, but no longer engaged in systematic study while there. Throughout his life Klami was a free composer. In 1959 he was elected a member of the Academy of Finland.

Even as a student Klami was already striking off along a path of his own, away from the Late Romantic mainstream. He also succeeded in keeping his distance from Sibelius, who tended to overshadow the musical life of early 20th century Finland. The music of Klami is for the most part in the neoclassical tradition, while also bearing clear traces of influences from France (Ravel), Russia (Stravinsky) and Spain (de Falla). In the late 1920s and early 1930s, particularly, Klami was a stylistically pluralistic composer. In his handling of the orchestra Klami was one of the most virtuosic Finnish composers of all times.

Klami the man, and to some extent the composer, has remained something of an enigma. His music defies categorical description, and he often seems to conceal his innermost being beneath an ostensibly innocuous, cheerful veneer. The works for orchestra constitute the weightiest item in his output.

One reason for dedicating a competition to Klami has been to draw attention to a composer of note too little known outside Finland.

Kalevi Aho

Chairman of the Jury

SÄÄNNÖT

V Kansainvälisen Uuno Klami -sävellyskilpailun tarkoituksena on löytää pienehköille sinfonietta-tyyppisille orkestereille sellaista uutta, hyvää ohjelmistoa, jonka esittäminen ei liian monien avustavien lisäsoittajien ja vaikeasti hankittavissa olevien erikoisinstrumenttien takia tule pienille orkestereille kohtuuttoman kalliiksi.

Kilpailu huipentuu Uuno Klamin synnyinmaakunnassa Kymenlaaksossa toteutettaviin sävellyskilpailun finaalkonsertteihin, jotka järjestetään syyskaudella 2024 Kouvolassa sekä Kotkassa, jossa tapahtuu kilpailun tulosten julkistaminen ja palkintojen jako. Konserttien orkesterina toimii Kymi Sinfonietta.

a) Kilpailuun osallistuminen rajataan Euroopan alueelle. Osallistujien tulee olla Pohjoismaiden, Euroopan Unionin jonkin jäsenmaan tai seuraavien maiden kansalaisia: Albania, Andorra, Bosnia-Hertsegovina, Iso-Britannia, Kosovo, Liechtenstein, Makedonia, Moldova, Monaco, Montenegro, San Marino, Serbia, Sveitsi, Ukraina ja Vatikaanivaltio. Muiden maiden kansalaisten on osoitettava oikeus oleskella pysyvästi jossakin edellä mainitussa maassa pysyvää oleskelulupaa osoittavalla asiakirjalla. Kilpailussa ei ole osallistumisikärajaa.

b) Teosten tulee olla sävellettyjä pienehkölle, sinfonietta-tyyppiselle orkesterille. Orkesterin maksimikokoonpanona on 2222/2200/01/0/archi (maksimissaan 6/5/4/4/2), eli kokoonpanoon voivat kuulua enintään seuraavat soittimet: 2 huilua (2. huilu voi olla myös piccolo tai alttuhuilu), 2 oboeta (2. oboe voi olla myös englannintorvi), 2 klarinettiä (1. klarinetti voi olla myös Es-klarineti ja 2. klarinetti bassoklarineti), 2 fagottia (2. fagotti voi olla myös kontrafagotti), 2 käyrätorvea, 2 trumpettia, 1 lyömäsoittaja, 6 I viulua, 5 II viulua, 4 alttoviulua, 4 selloa ja 2 kontrabassoa. Lisäksi voi ottaa mukaan enintään kaksi ylimääräistä instrumenttia, joista yksi voi olla myös solistinen instrumentti tai lauluääni. Ylimääräisistä soittimista vain akustiset instrumentit (ei kuitenkaan urut) ovat mahdollisia. Musiikillisen elektronikan ja nauhan käyttöä ei sallita. Orkesterikokoonpano voi olla myös pienempi, mutta kuitenkin niin, että kokoonpanoon

kuuluu vähintään 20 soittajaa, ja että teoksessa on käytetty em. instrumentteja ylittämättä eri instrumenttien ohessa mainittua enimmäismäärää. Jos kokoonpano poikkeaa näistä rajoista, teos hylätään.

c) Kilpailuteosten tulee olla ennen julkaisematomia ja esittämättömiä. Kukin säveltäjä voi osallistua kilpailuun yhdellä teoksella. Kansainvälisessä Uuno Klami -sävellyskilpailussa aiemmin palkitut eivät voi osallistua uudelleen kilpailuun, mutta suosituslistalla olleiden teosten tekijöiden osallistuminen on sallittua. Teoksen keston tulee olla 15–30 minuuttia. Partituuriin tulee merkitä säveltäjän arvioima kesto.

d) Ilmoittautuminen kilpailuun:

Sävellykset tulee lähettää anonyymisti, nimi-merkillä varustettuna ja viitenä samanlaisena kappaleena kilpailukansliaan siten, että lähetyksen on postitettu viimeistään **4.12.2023**. Myöhemmin postitetut partituurit hylätään kilpailusta. Partituuriin ensimmäiseltä sivulta tulee käydä ilmi, onko se in C vai transponoiva. Erillisessä suljetussa kirjekuoressa toimitetaan ohjeinen ilmoittautumiskaavake, johon tulee merkitä seuraavat tiedot: teoksen nimi, säveltäjän nimi, ikä, sukupuoli, postiosoite, puhelinnumero suunta-numeroineen, mahdollinen sähköpostiosoite, tieto kansallisuudesta sekä allekirjoitus, jolla säveltäjä sitoutuu noudattamaan kilpailun sääntöjä ja tuomariston ratkaisuja. Samalla säveltäjä vakuuttaa, että teosta tai sen osia ei ole esitetty aiemmin. Lähetykseen liitetään tarvittaessa myös pysyvän oleskeluluvan osoittava asiakirja.

Teosten arvioinnin ensimmäisessä vaiheessa kevättalvella 2024 tuomaristo valitsee anonyymien sävellysten joukosta vähintään kolme, mutta enintään viisi teosta esitettäväksi kilpailun finaaliin. Tämän jälkeen finalistien nimet julkistetaan ja heidät kutsutaan finaali-teosten harjoituksiin ja teosten kantaesityskonsertteihin. Tässä yhteydessä heidät esitellään myös tiedotusvälineille. Finalistit vastaavat itse heille finaalikonserteista aiheutuvista kuluista (matkat, majoitus). Kilpailu auttaa matka- ja majoitusjärjestelyissä. Tuomaristo päättää finaali-teosten lopullisen paremmuusjärjestyksen vasta kuuluttuaan sävellysesitykset harjoituksissa ja finaalikonserteissa syyskaudella 2024.

e) Kilpailun tuomaristoon kuuluvat seuraavat henkilöt: säveltäjä Kalevi Aho (tuomariston puheenjohtaja, Suomi), säveltäjä Magnus Lindberg (Suomi), säveltäjä Lotta Wennäkoski (Suomi) ja säveltäjä Mats Larsson Gothe (Ruotsi) sekä myöhemmässä vaiheessa kapellimestarijäsen; Anna-Maria Helsing.

Kilpailussa jaetaan seuraavat palkinnot:

I palkinto 11.000 Euroa

II palkinto 9.000 Euroa

III palkinto 7.000 Euroa

Kilpailuun pyritään saamaan lisäksi eri tukijatahojen myöntämiä tunnustuspalkintoja.

Kilpailun tuomaristolla on oikeus jakaa palkinnot myös toisin.

f) Kilpailun järjestäjä pidättää itsellään oikeudet kantaesittää voittaneet teokset finaalkonserteissa syyskaudella 2024. Tekijänoikeudet jäävät säveltäjille. Kilpailun järjestäjällä on oikeus radioida, äänittää, kuvanauhoittaa, televisioida, filmata ja valokuvata kilpailuesityksiä ja finaalkonsertteja sekä tehdä niistä ääni- tai kuvallenteita. Kilpailuun osallistuneista teoksista taltioidaan partituurikopiot Kansainvälisen Uuno Klami -sävellyskilpailutoimikunnan arkistoon. Partituurikopioita ei palauteta takaisin säveltäjille. Lisäksi Kymi Sinfonietalla on oikeus esittää teoksia myöhemminkin. Kaikille kilpailijoille ilmoitetaan henkilökohtaisesti finaaliin pääsystä tai sen ulkopuolelle jäämisestä.

g) Kilpailukanslian osoite, johon kilpailuteokset postitetaan, on:

V Kansainvälinen Uuno Klami -sävellyskilpailu
c/o Kymi Sinfonietta
Keskuskatu 33
FI-48100 Kotka

Lisätietoja kilpailusta saa kilpailukansliasta:
Toiminnanjohtaja Reetalina Marin
Tel. +358 50 324 0058
Email: klamicompetition@kymisinfonietta.fi
Internet: www.klamicompetition.fi

Näiden sääntöjen alkuperäiskieli on suomi. Mahdolliset ristiriitaisuudet ratkaistaan suomenkielisten sääntöjen pohjalta.

RULES

The aim of the V International Uuno Klami Composition Competition is to produce good new repertoire for a small orchestra of sinfonietta type: works the performance of which will not necessitate the costly hiring of many extras or unusual, difficult-to-find instruments.

The competition will culminate in finals concerts at which the results will be announced and the prizes awarded. These concerts will be held in the autumn 2024 season in Kouvola and Kotka, two towns in the Kymenlaakso region of Southeast Finland where Uuno Klami was born, and the results will be announced and the prizes awarded after the finals concert in Kotka. The orchestra at these concerts will be the Kymi Sinfonietta.

a) Participation in the competition is confined to Europe only. Contestants must be citizens of a Nordic country, of an EU Member State or of Albania, Andorra, Bosnia-Herzegovina, Kosovo, Liechtenstein, Macedonia, Moldavia, Monaco, Montenegro, San Marino, Serbia, Switzerland, Ukraine, the United Kingdom or the Vatican City State. Citizens from other countries must be permanently resident in one of the countries listed above and produce documentary evidence of their right to permanent residence. There is no age limit.

b) The competition entries must be scored for a smallish orchestra of sinfonietta type of not more than 2222/2200/01/0/ archi (maximum 6/5/4/4/2). In other words, the orchestra may consist of not more than the following: 2 flutes (piccolo or alto flute permissible instead of the 2nd flute), 2 oboes (cor anglais permissible instead of the 2nd oboe), 2 clarinets (E-flat clarinet permissible instead of the 1st clarinet and bass clarinet instead of the 2nd), 2 bassoons (double bassoon permissible instead of the 2nd), 2 French horns, 2 trumpets, 1 percussion player, 6 I violins, 5 II violins, 4 violas, 4 cellos and 2 double basses. Not more than two additional instruments may be included, one of which may be a solo instrument or voice. These additional instruments must be acoustic ones (but not organ). The use of electronics and tapes is not allowed. The orchestra may be smaller than that specified above on condition that it comprises at least 20 players and

does not exceed the maximum stated for each instrumental section. Works that do not comply with these specifications will be disqualified.

c) Works entered for the competition must not have been previously published or performed. Only one entry is permitted per composer. Composers awarded a prize in a previous International Uuno Klami Composition Competition may not enter for the competition again, but the participation of composers whose works have been selected for the recommended list is permitted. The work must be 15–30 minutes long. The composer's estimate of the duration must be marked in the score.

d) Entering the competition:

Compositions must be submitted to the Competition Office anonymously, under a pseudonym, in five identical copies and postmarked **December 4, 2023** at the latest. Any entries bearing a later postmark will be disqualified. The first page of the score must indicate whether it is in C or transposing. The entry must be accompanied – in a separate, sealed envelope – by the entry form giving the following information: the name of the work, and the composer's name, age, gender, postal address, telephone number (incl. international dialling codes), email address, nationality and signature indicating that he/she agrees to abide by the competition rules and the Jury's decisions. The composer must also affirm that neither the work nor any part of it has previously been performed. A document proving permanent right of residence must be appended where applicable.

At the first assessment stage in early spring 2024 the Jury will choose at least three but not more than five of the anonymous entries for performance in the finals. The names of the finalists will then be announced and the finalists will be invited to attend the rehearsals for and premieres of their works. At this stage they will also be presented to the media. The finalists will be personally responsible for the costs incurred by them in attending the finals concerts (travelling expenses, accommodation). The competition will assist with travel and accommodation arrangements. The Jury will not place the works in order of merit until after they have been performed at the rehearsals and the finals concerts in autumn 2024.

e) The Jury will consist of composer Kalevi Aho (Chairman, Finland), composer Magnus Lindberg (Finland), composer Lotta Wennäkoski (Finland), composer Mats Larsson Gothe (Sweden) and, at a later stage, a conductor member Anna-Maria Helsing.

The following prizes will be awarded:

I €11,000

II €9,000

III €7,000

Various sponsors will also be approached with a view to their awarding special prizes.

The Jury will have the right to divide the prizes in some other way.

f) The organisers reserve the right to premiere the winning works at the concerts in autumn 2024. The copyrights will remain with the composers. The organisers will have the right to broadcast, record, video, televise, film and photograph the competition performances and the finals concerts and to make sound and video recordings of these. The scores of all the works in the competition will be placed in the archive of the Uuno Klami Composition Competition Committee. Scores will not be returned to the composers. The Kymi Sinfonietta will have the right to perform works at a later date. All the composers will be informed in person whether or not they have reached the finals.

g) Entries should be sent to

The V International Uuno Klami Composition Competition
c/o Kymi Sinfonietta
Keskuskatu 33
FI-48100 Kotka
Finland

Further details of the competition are available from the Competition Office:

Ms Reetaliina Marin, Executive Director

Tel. +358 50 324 0058

Email: klamicompetition@kymisinfonietta.fi

Internet: www.klamicompetition.fi

The original language of these rules is Finnish. Any disputes will be solved on the basis of the Finnish text.

WETTBEWERBSREGELN

Zweck und Ziel des internationalen Uno-Klami-Kompositionswettbewerbs ist es, für kleinere Sinfonieorchester solche neuen und guten Werke zu finden, für deren Aufführung nicht zu viele aus helfende Musiker*innen benötigt werden und die auch durch schwierig aufzutreibende Sonderinstrumente kleineren Orchestern keine unzumutbar hohen Kosten verursachen.

Der Wettbewerb wird seinen Höhepunkt während der Herbstsaison 2024 in der südost-finnischen Region Kymenlaakso, Geburtsregion von Uno Klami, finden. Es werden zwei Finalkonzerte mit dem Orchester Kymi Sinfonietta organisiert, u. z. in der Stadt Kouvola und in Kotka, wo die Wettbewerbsresultate veröffentlicht werden und eine Preisverleihung veranstaltet wird.

a. Die Wettbewerbsteilnahme wird auf Europa begrenzt. Die Wettbewerbsteilnehmer*innen haben entweder über die Staatsbürgerschaft eines der nordischen Länder, eines EG-Landes oder aber über diejenige eines der folgenden Länder zu verfügen: Albanien, Andorra, Bosnien und Herzegowina, Großbritannien, Kosovo, Liechtenstein, Mazedonien, Moldau, Monaco, Montenegro, San Marino, die Schweiz, Serbien, Ukraine u. Vatikan. Staatsbürger*innen anderer Länder müssen ihr Recht auf einen dauerhaften Aufenthalt in einem der oben erwähnten Länder mit einer Kopie von einer Aufenthaltsgenehmigung bestätigen. Für die Teilnahme am Wettbewerb bestehen keine Altersbegrenzungen.

b. Die Werke sind so zu komponieren, daß sie von kleineren Sinfonieorchestern (Sinfonietta-Größe) gespielt werden können. Die maximale Orchestergröße umfaßt 2222/2200/01/0/Streicher (im Maximum 6/5/4/4/2), d.h. die Orchesterzusammensetzung kann maximal folgende Instrumente umfassen:

2 Flöten (die 2. Flöte kann auch durch eine Piccolo- oder eine Altflöte ersetzt werden), 2 Oboen (die 2. Oboe kann auch durch ein englisches Horn ersetzt werden), 2 Klarinetten (die 1. Klarinette kann auch durch eine Es-Klarinette und die 2. Klarinette durch ein Baßklarinette ersetzt werden), 2 Fagotte (das 2. Fagott kann auch durch ein Kontrafagott ersetzt werden), 2 Hörner, 2 Trompeten,

1 Schlagwerker*in, 6 erste Violinen, 5 zweite Violinen, 4 Bratschen, 4 Cellos und 2 Kontrabässe. Es lassen sich zudem höchstens zwei zusätzliche Instrumente einsetzen, von denen eines auch als Soloinstrument oder als Gesangstimme eingesetzt werden kann. Als zusätzliche Instrumente dürfen aber nur akustische Instrumente (jedoch keine Orgel) verwendet werden. Der Einsatz von Musikelektronik oder von Tonträgern ist nicht gestattet. Die Zusammensetzung des Orchesters kann auch kleiner als oben angegeben sein, jedoch so, daß mindestens 20 Musiker*innen zum Einsatz kommen und daß im Werk nur die oben genannten Instrumente zum Einsatz kommen, ohne die genannte Maximalbesetzung zu überschreiten. Sollte die Orchesterbesetzung von diesen Vorschriften abweichen, wird der Wettbewerbsbeitrag disqualifiziert.

c. Die Wettbewerbsbeiträge dürfen vor dem Wettbewerb nicht veröffentlicht und/oder aufgeführt worden sein. Jede*r Komponist*in kann sich am Wettbewerb nur mit einem Werk beteiligen. Die Preisträger*innen der früheren internationalen Uno-Klami-Wettbewerbe dürfen kein zweites Mal am Wettbewerb teilnehmen, die Verfasser*innen von den auf der Liste zu empfehlenden Werken ausgenommen. Die Werkaufführung soll 15-30 Minuten dauern. In die Partitur ist die von dem Komponisten oder der Komponistin eingeschätzte Aufführungsdauer einzutragen.

d. Anmeldung zum Wettbewerb:

Die Kompositionen sind der Wettbewerbskanzlei anonym mit Pseudonym bezeichnet und in fünf identischen Exemplaren so einzureichen, daß der Versand spätestens am **4.12.2023** erfolgt. Später abgesandte Partituren werden vom Wettbewerb ausgeschlossen. Auf der ersten Seite der Partitur soll angegeben werden, ob sie in C oder transponierend ist. In einem separat beigefügten und verschlossenen Briefumschlag ist das ausgefüllte Anmeldeformular beizulegen, aus dem folgende Angaben hervorgehen: Name des Werks sowie die Personalien des Komponisten oder der Komponistin (Name und Vornamen, Alter, Gender, Postanschrift, eventuelle E-Mail-Adresse sowie Nationalität). Durch seine oder ihre Unterzeichnung des Anmeldeformulars erklärt sich der/die Wettbewerbsteilnehmer*in dazu bereit, den Wettbewerbsregeln zu folgen und die Entschlüsse der Jury zu akzeptieren. Gleich-

zeitig wird von ihm oder ihr bestätigt, daß das Werk oder ein Teil davon nie früher aufgeführt worden ist. Bei Bedarf soll dem Versand auch eine Kopie von einer Aufenthaltsgenehmigung beigelegt werden.

In der ersten Beurteilungsphase im Frühjahr 2024 wählt die Jury aus den anonym eingereichten Werken mindestens drei, höchstens aber fünf für die Aufführung im Finale des Wettbewerbs aus. Danach werden die Namen der Finalisten und Finalistinnen veröffentlicht und diese werden für die Einstudierung der Finalwerke und die Uraufführungskonzerte eingeladen. In diesem Zusammenhang werden die Finalisten und Finalistinnen auch den Medien vorgestellt. Die Finalisten und die Finalistinnen haben selbst die durch die Anreise und Unterkunft entstehenden Kosten zu decken. Die Wettbewerbskanzlei wird ihnen bei deren Reservierung behilflich sein. Die endgültige Rangfolge der Finalwerke wird von der Jury erst nach der Aufführung der Kompositionen in den Proben und in den Finalkonzerten während der Herbstsaison 2024 festgelegt.

e. Zur Wettbewerbsjury gehören folgende Personen: die Komponisten Kalevi Aho (Vorsitzender der Jury, Finnland), Magnus Lindberg (Finnland), Mats Larsson Gothe (Schweden) und die Komponistin Lotta Wennäkoski (Finnland). Zu einem späteren Zeitpunkt wird die Jury mit der Dirigentin Anna-Maria Helsing ergänzt werden.

Im Wettbewerb werden folgende Preise verliehen:

1. Preis 11.000 Euro
2. Preis 9.000 Euro
3. Preis 7.000 Euro

Beabsichtigt ist zudem, daß beim Wettbewerb verschiedene Anerkennungspreise durch diverse Partner und Sponsoren verliehen werden. Die Jury hat das Recht, die Preise auch anders zu verteilen.

f. Der Wettbewerbsorganisator behält sich das Recht vor, die zu prämierenden Werke in den Konzerten während der Herbstsaison 2024 zur Uraufführung zu bringen. Das Urheberrecht bleibt den Komponisten und den Komponistinnen vorbehalten. Der Wettbewerbsorganisator behält sich das Recht vor, Wettbewerbsleistungen und Finalkonzerte aufzunehmen, fürs Fernsehen und

den Rundfunk sowie aufs Video- oder Audioband mitzuschneiden und zu fotografieren sowie daraus Ton- und Bildträger zu produzieren. Von jedem eingereichten Werk wird eine Partiturskopie im Archiv des Wettbewerbsorganitors zurückbehalten. Die übrigen Partiturskopien werden den Komponisten und der Komponistinnen nicht retourniert. Außerdem behält Kymi Sinfonietta sich das Recht vor, die Werke auch später aufzuführen. Jedem und jeder Wettbewerbs Teilnehmer*in wird seine oder ihre Teilnahme am Finale persönlich mitgeteilt.

g. Die Anschrift der Wettbewerbskanzlei, unter der die Wettbewerbswerke einzureichen sind, lautet:

V. internationaler Uuno-Klami-Kompositionswettbewerb
c/o Kymi Sinfonietta
Keskuskatu 33
FI-48100 Kotka
Finnland

Für weitere Auskünfte zum Wettbewerb richten Sie sich bitte an die Wettbewerbskanzlei:
Betriebsleiterin Reetaliina Marin
Tel. +358 50 324 0058
E-Mail: klamicompetition@kymisinfonietta.fi
Internet: www.klamicompetition.fi

Die Originalsprache dieser Regeln ist das Finnische. Jeder mögliche Streitfall wird aufgrund der finnischen Wettbewerbsregeln gelöst.

RÈGLEMENT

Le but du Concours International de Composition Uuno Klami est de trouver pour le répertoire des petites formations à caractère symphonique des nouvelles pièces de qualité, qui soient abordables en termes de coûts pour les petits orchestres, en leur permettant de se passer de la présence de musiciens supplémentaires et d'instruments spéciaux, parfois difficiles à réunir.

Le concours culminera aux concerts finals dans la région de naissance du compositeur, Kymenlaakso, au sud-est de la Finlande. Les concerts finals où les œuvres seront présentées par l'orchestre Kymi Sinfonietta auront lieu à Kouvola et à Kotka pendant l'automne 2024. A cette occasion, les résultats du Concours seront proclamés et les œuvres des lauréats primés récompensées.

a) La participation au concours est limitée à l'Europe et aux compositeurs des pays membres des Pays Nordiques, de l'Union Européenne, et d'autres pays d'Europe tels Albanie, Andorre, Bosnie-Herzégovine, Grande-Bretagne, Kosovo, Liechtenstein, Macédoine, Moldavie, Monaco, Monténégro, Saint-Marin, Serbie, Suisse, Ukraine et Vatican. Citoyens des autres pays doivent prouver leur droit au séjour permanent dans un des pays susmentionnés par un document valable. Aucune limite d'âge n'est imposée.

b) L'œuvre doit être destinée à une petite formation de type symphonique (formation Mozart ou orchestre de chambre) dont la composition maximale est de 2222/2200/01/0/archi (avec un maximum de 6/5/4/4/2), soit un ensemble constitué tout au plus des instruments suivants : 2 flûtes (la 2ème peut être remplacée par un piccolo ou un alto), 2 hautbois (le 2ème peut être remplacé par un cor anglais), deux clarinettes (la 1ère peut être remplacée par une clarinette en Si et la 2ème par une clarinette basse), 2 bassons (le 2ème peut être remplacé par un contrebasson), 2 cors d'harmonie, 2 trompettes, 1 percussionniste, 6 premiers violons, 5 deuxièmes violons, 4 violons alto, 4 violoncelles et 2 contrebasses. Deux instruments supplémentaires peuvent être incorporés à l'ensemble, dont l'un peut être soit un instrument soit une voix soliste. Seuls des instruments acoustiques (à l'exception des orgues) peuvent figurer parmi les instruments complémentaires. L'utilisation d'instruments électroniques ou de bandes préenregistrées n'est pas autorisée. La composition de l'orchestre peut être plus réduite, à condition, cependant, que l'ensemble soit formé d'au moins 20 musiciens et que figurent dans l'œuvre les instruments sous-mentionnés sans dépasser la quantité maximale précisée pour chaque instrument. Toute proposition excédant les limites convenues sera rejetée.

c) Chaque compositeur ne peut présenter qu'une seule œuvre au concours. L'œuvre ne doit pas avoir faite l'objet d'une quelconque publication ou présentation. Les lauréats des précédents Concours Internationaux de Composition Uno Klami ne pourront plus participer au concours ultérieurement sauf les compositeurs des pièces recommandées par le jury. La durée de la composition doit être de 15 à 30 minutes. Le compositeur est tenu de faire figurer sur la partition la durée évaluée du morceau.

d) L'inscription au Concours: Les compositions devront être envoyées au secrétariat sous forme anonyme, munies d'un pseudonyme et en cinq exemplaires rigoureusement identiques. L'envoi devra se faire le **4 décembre 2023** au plus tard, le cachet de la poste faisant foi. Les partitions envoyées au delà de ce délai seront rejetées. La première page de la partition doit indiquer si elle est en ut ou transposée. Un formulaire d'inscription, inclus dans une enveloppe fermée séparée et joint à l'envoi, devra contenir les renseignements suivants: Nom de l'œuvre et les coordonnées du compositeur (nom, âge, genre, adresse postale, adresse électronique éventuelle, nationalité). En signant le formulaire, le candidat s'engage à suivre le règlement du Concours et à accepter les décisions du Jury. En même temps le candidat assure que la pièce ou un des ses mouvements n'ont jamais été joués avant. Si nécessaire, l'envoi doit être muni d'une copie d'un permis de séjour permanent du candidat.

Au cours d'une première phase d'évaluation de l'œuvre, pendant le premier trimestre de 2024, le jury choisira parmi les compositions anonymes au moins trois et au plus cinq pièces qui seront présentées en finale di concours. Une fois ce choix effectué et les noms des candidats publiés, ces derniers seront conviés à participer à la répétition et à la première de leur œuvre. A cette occasion, les candidats seront aussi présentés à la Presse. Les finalistes auront à leur propre charge les coûts de voyage et d'hébergement dus à leur présence aux répétitions d'orchestre et aux concerts. Le secrétariat du Concours les aidera à l'organisation de ces tâches. C'est seulement après avoir entendu l'ensemble des compositions au cours des répétitions et des concerts finals qui auront lieu en automne de 2024 que le jury délibérera et proclamera les résultats.

e) Le jury sera composé des personnes suivantes: les compositeurs Kalevi Aho (président du jury, Finlande), Magnus Lindberg (Finlande), Lotta Wennäkoski (Finlande), Mats Larsson Gothe (Suède). La cheffe d'orchestre Anna-Maria Hel-sing rejoindra le jury ultérieurement.

A l'issue de la compétition seront décernés les prix suivants:

Premier prix 11.000 euros
Deuxième prix 9.000 euros
Troisième prix 7.000 euros

Le Jury se réserve la possibilité de procéder à un partage différent. Des prix d'encouragement décernés par les différents sponsors viendront s'ajouter à cette liste.

f) Les organisateurs du concours se réservent les droits de présentation des œuvres primées lors des concerts en automne 2024. Les droits d'auteur appartiendront aux compositeurs. Les organisateurs du Concours se réservent le droit de radiodiffuser, enregistrer, téléviser, filmer et de photographier les prestations au cours de la compétition ainsi que les concerts finals et d'en produire des enregistrements visuels ou sonores. Pour chacune des œuvres, un exemplaire de la partition sera classé pour figurer dans les archives du Concours. Les copies ne seront pas renvoyées au compositeur. En plus, l'orchestre Kymi Sinfonietta se réserve le droit de jouer ces pièces

aussi en d'autres occasions. Chaque participant sera personnellement informé si son œuvre est primée pour le concert final.

g) Les œuvres participantes au Concours doivent être envoyées à l'adresse suivante du secrétariat:

Vème Concours International de Composition
Uuno Klami
c/o Kymi Sinfonietta
Keskuskatu 33
FI-48100 Kotka
Finlande

Pour plus de détails :
Secrétaire générale: Reetaliina Marin
Tél: +358 50 324 0058
Email: klamicompetition@kymisinfonietta.fi
Internet: www.klamicompetition.fi

La langue originale de ce Règlement est le finnois. Tout malentendu possible sera résolu d'après la base du Règlement finnois.

**IV International Uuno Klami
Composition Competition,
finals concert in Kotka in
November 2019.**



Petri Hurme / Vinkeä Design Oy

ILMOITTAUTUMISKAAVAKE

liitetään partituureihin suljetussa kirjekuoressa.

Säveltäjän nimi:

Ikä:

Sukupuoli

Kansallisuus:

Postiosoite:

Puhelinnumero suuntanumeroineen:

Sähköpostiosoite:

Teoksen nimi:

(Osien nimet)

Kokoonpano:

Kokonaiskesto:

(Osien kestot)

Lisätietoa teoksesta:

.....

Allekirjoitus:

ENTRY FORM

to accompany your score in a sealed envelope

Name of composer:

Age:

Gender:

Nationality:

Postal address:

Tel. (incl. dialling codes):

Email:

Title of work:

(Titles of movements):

Instruments:

Total duration:

(Duration of movements):

Further details of work:

.....

Signature:

ANMELDEFORMULAR

den Partituren in verschlossenem Briefumschlag beizulegen

Personalien des Komponisten/ der Komponistin:

Name und Vornamen:

Alter:

Gender:

Nationalität:

Postanschrift:

Telefonnummer (einschl. Vorwahlnummern):

E-Mail-Adresse:

Angaben zum komponierten Werk:

Name:

(Satzbezeichnungen):

Orchesterzusammensetzung:

Gesamtdauer:

(Dauer der einzelnen Sätze):

Weitere Angaben:

.....

Unterschrift:

FORMULAIRE D'INSCRIPTION

A joindre aux partitions dans une enveloppe fermée.

Nom du compositeur / de la compositrice:

Age:

Genre:

Nationalité:

Adresse:

Numéro de téléphone (avec indicateur du pays):

Adresse e-mail:

Nom de l'oeuvre:

(Intitulés des parties):

Formation:

Durée totale:

(Durée des parties):

Informations sur l'oeuvre:

.....

Signature:

Tuomaristo / Jury



Tuomariston pj., säveltäjä /
Composer, Chairman
Kalevi Aho

Mats Bäcker



Säveltäjä / Composer
Mats Larsson Gothe

Philipp Götward



Säveltäjä / Composer
Magnus Lindberg

Maarit Kyttöharju



Säveltäjä / Composer
Lotta Wennäkoski

Kapellimestari / Conductor

Timo Heikkala



Anna-Maria Helsing

Kalevi Aho



Keskeisiin suomalaisiin nykysäveltäjiin kuuluva **Kalevi Aho (s. 1949)** syntyi Forssassa maaliskuun

9. päivänä 1949. Hän alkoi opiskella viulunsoittoa kotikaupungissaan kymmenen vuoden ikäisenä, ja hänen ensimmäiset sävellyksensä ovat peräisin jo tuolta ajalta. Syksystä 1968 hän opiskeli viulunsoittoa ja sävellystä Sibelius-Akatemiassa; hänen sävellysopettajanaan oli Einojuhani Rautavaara.

Suoritettuaan sävellysdiplomin keväällä 1971 Aho jatkoi opintojaan Berliinissä (1971–72) Boris Blacherin johdolla (Staatliche Hochschule für Musik and darstellende Kunst). Vuodesta 1974 vuoteen 1988 hän toimi Helsingin yliopistossa musiikkitieteen lehtorina, ja vuosina 1988–1993 hän työskenteli Sibelius-Akatemian sävellyksen professorina. Syksystä 1993 Aho on työskennellyt vapaana säveltäjänä.

Ahon tuotannon keskeinen osa koostuu laajamuotoisista orkesteri-, kamarimusiikki- ja vokaaliteoksista. Tällä hetkellä hänen tuotantoonsa kuuluu viisi oopperaa (1978–2013), seitsemäntoista sinfoniaa (1969–2017), kolmekymmentäyhdeksän konserttoa (1981–2022), kolme kamarisinfoniaa jousiorkesterille, muuta orkesteri- ja vokaalimusiikkia, suuri määrä kamarimusiikkia eri kokoonpanoille sekä lukuisia soolosoitinteoksia.

Hän on tehnyt myös lukuisia orkestrointeja ja sovituksia muiden säveltäjien teoksista. Tärkein näistä on Uuno Klamin keskeneräisen baletin *Pyörteitä* täydentäminen. Vuodesta 1992 Aho on toiminut Sinfonia Lahden nimikkosäveltäjänä, ja syksyllä 2011 hänet nimitettiin orkesterin kunniasäveltäjäksi.

Sävellystyön ohella Aho on tullut tunnetuksi taitavana ja yhteiskunnallisesti valveutuneena kirjoittajana, ja hän on kirjoituksillaan ja puheillaan useasti ottanut kantaa myös Suomen kulttuuripolitiikkaan. Hänellä on ollut useita tärkeitä organisatorisia tehtäviä Suomen kulttuurielämässä.

Kalevi Aho (b.1949), one of Finland's foremost contemporary composers, was born in Forssa in southern Finland on March 9, 1949. He commenced his violin studies in his home town at the age of ten, and his first compositions also date from this time. From autumn 1968, he studied the violin and composition at the Sibelius Academy in Helsinki; his composition teacher was Einojuhani Rautavaara.

After graduating as a composer in 1971, Kalevi Aho continued his studies in Berlin (1971–1972) as a pupil of Boris Blacher at the Staatliche Hochschule für Musik and Darstellende Kunst. From 1974 to 1988 he was a lecturer in musicology at Helsinki University, and from 1988 until 1993 a professor of composition at the Sibelius Academy. As of autumn 1993, he has worked in Helsinki as a freelance composer.

The focus in Aho's compositions is on large-scale orchestral, chamber and vocal works; to date his output includes five operas (1978–2013), 17 symphonies (1969–2017), 39 concertos (1981–2022), three chamber symphonies for string orchestra, other orchestral and vocal music and a large amount of music for chamber ensembles and solo instruments.

He has also made a number of arrangements and orchestrations of works by other composers. The most important of these is the completion of Uuno Klami's unfinished ballet *Pyörteitä* (*Whirls*). Since 1992, Aho has been composer-in-residence of the Lahti Symphony Orchestra, and in 2011 the Orchestra awarded him the title of Honorary Composer.

In Finland, Kalevi Aho also has a reputation as a keen writer on music, some times taking a critical stand on Finnish cultural policy. He has occupied a number of important positions in Finnish cultural life.

Mats Larsson Gothe



Mats Larsson Gothe (s. 1965)

on toiminut täysipäiväisenä säveltäjänä vuodesta 1995. Hän

on kirjoittanut etupäässä orkesterimusiikkia ja konserttoja, mutta myös kamarimusiikkia ja oopperaa. Hänen ensimmäinen oopperansa, vuonna 2008 kantaesitetty *'Poet and Prophetess'* sai hyvän vastaanoton, ja *'Blanche & Marie'* -ooppera herätti paljon myönteistä huomiota 2014 ja oli ehdolla vuoden 2015 International Opera Awards -kisassa.

Larsson Gothe on kirjoittanut konserttoja mm. pasunisti Christian Lindbergille, sellisti Torleif Thedéenille sekä Kroumata-lyömäsoitinryhtyeelle. Laulaja Anna Larsson kuuluu myös hänen yhteistyökumppaneihinsa. Larsson Gothen musiikkia ovat esittäneet esimerkiksi BBC-sinfoniaorkesteri, Göteborgin orkesteri sekä Tukholman kuninkaallinen filharmoninen orkesteri. Vuosina 2009–2012 Larsson Gothe toimi NorrlandsOperan ja 2014–2015 Västerås Sinfoniettan residenssisäveltäjänä.

Mats Larsson Gothe aloitti tyylillisesti Stravinskyn jalanjäljissä. Myöhemmät opinnot Italiassa Atli Ingólfssonin johdolla ovat tuoneet hänen musiikkiinsa Välimeren hehkua. Tunnevoimainen ilmaisu yhdistyy uusklassisiin piirteisiin ja vahvaan pulssiin. Hänen tuoreimpien orkesteriteostensa dramaturginen rakenne kertoo oopperan parissa vietetyistä työvuosista.

Mats Larsson Gothe opiskeli alkuun musiikinopettajaksi pääsoittiminaan trumpetti ja piano. Hän jatkoi sävellysopiintojen parissa Tukholman kuninkaallisessa musiikkikorkeakoulussa opettajinaan Sven-David Sandström, Daniel Börtz ja Pär Lindgren, ja lisäksi Kalevi Ahon johdolla Sibelius-Akatemiassa. Hän on saanut kotimaassaan useita musiikin alan palkintoja, mm. Ruotsin musiikkikustantajien palkinnon vuosina 2015 ja 2022.

Mats Larsson Gothe (b. 1965) has been an active full-time composer of works in many genres since 1995, with an emphasis on orchestral music and solo concertos, but also chamber music and not least opera. He had a major breakthrough with his first full-length opera *'Poet and Prophetess'* at NorrlandsOperan in 2008; the prize-winning *'Blanche and Marie'* aroused widespread attention at its premiere in autumn 2014 and was nominated for the 2015 International Opera Awards.

In his solo concertos Larsson Gothe has worked with soloists including Christian Lindberg, Torleif Thedéen and others, as well as the percussion ensemble Kroumata. Another important interpreter of his music is the singer Anna Larsson. Orchestras such as the BBC Symphony, Gothenburg Symphony and Royal Stockholm Philharmonic have programmed his music. From 2009 to 2012 Larsson Gothe was composer-in-residence at NorrlandsOperan, and from 2014 to 2015 with the Västerås Sinfonietta. In April 2016 the Stockholm Concert Hall devoted its "Composer Weekend Festival" to his music.

Stylistically, Larsson Gothe started off in the Stravinsky tradition, from which he has continued to develop. Furthermore, studies in Italy (with Atli Ingólfsson) have lent his music a scintillating quality of Mediterranean vigour. Emotional power of expression is fused with neoclassical features and a strong sense of pulse, which makes his music very intense. His more recent orchestral music has a dramaturgical structure reflecting his work with opera.

Larsson Gothe trained as a music teacher at the Ingesund College of Music, with trumpet and piano as his main instruments, continuing with composition at the Royal College of Music in Stockholm with Sven-David Sandström, Daniel Börtz and Pär Lindgren and further studies with Kalevi Aho at the Sibelius Academy in Helsinki. He has been awarded a number of prestigious distinctions, including the Christ Johnson Prizes (2003 and 2018), the Bo Wallner Prize (2009), Svenska Dagbladet's Opera Prize (2015) and the Swedish Music Publishers' Award (2015 and 2022).



Magnus Lindberg

Magnus Lindberg (s. 1958) on oman sukupolvensa johtavia säveltäjiä ja musiikkivaikuttajia Suomessa. Hän opiskeli sävellystä Einojuhani Rautavaaran ja Paavo Heinisen johdolla Sibelius-Akatemiassa. Heininen rohkaisi oppilaitaan hakemaan vaikutteita vallitsevan suomalaisen musiikkiestetiikan ulkopuolelta ja tutkimaan eurooppalaista avantgardea. Lindberg oli mukana perustamassa 1980-luvun taitteessa Korvat auki! -ryhmää, jonka pyrkimyksenä oli tuoda esiin valtavirtaa edustavaa modernismia.

Lindbergin läpimurto säveltäjänä tapahtui kahden laajan teoksen, *Action-Situation-Signification* (1982) ja *Kraft* (1983–85) myötä, jotka linkittyivät tiiviisti kokeellisen Toimii-yhtyeen perustamiseen. Kokeellisuus, monimuotoisuus ja primitivismi olivat keskeisiä piirteitä hänen tuon ajan tuotantonsa. 1980-luvun lopulla Lindbergin musiikki ammensi modernista klassismista.

Lindberg on noussut orkesterisäveltäjien eturintamaan mm. teostensa *Feria* (1997), *Fresco* (1997), *Cantigas* (1999) ja *Sculpture* (2005) sekä sello- (1999 ja 2013), klarinetti- (2002) ja viulukonserttojen (2006 ja 2015) myötä. Viimeisimpien vuosien teoksiin lukeutuvat Berliinin filharmonikkojen tilaustyö *Seht die Sonne* (2007), ensimmäinen kuoro-orkesteriteos *GRAFFITI*, joka kantaesitettiin Helsingissä toukokuussa 2009 ja *Era* (2012), jonka Lindberg sävelsi juhlistamaan Amsterdamin Concertgebouw-orkesterin 125-vuotisjuhlaa.

Lindberg toimi New York Philharmonic -orkesterin nimikkosäveltäjänä vuosina 2009–2012, jolloin syntyivät uudet teokset *Al Largo* orkesterille ja pianokonsertto nro 2. Hänet nimitettiin Lontoon filharmonisen orkesterin nimikkosäveltäjäksi kolmeksi vuodeksi kaudesta 2014–15 lähtien. Viimeisimpiin sävellyksiin lukeutuvat *TEMPUS FUGIT*, jonka Radion sinfoniaorkesteri tilasi häneltä Suomen itsenäisyyden satavuotisjuhlan kunniaksi vuonna 2017, Chicagon sinfoniaorkesterin tilausteos *Serenades* sekä Yuja Wangin ja San Francisco Symphonyn Esa-Pekka Salosen johdolla kantaesittämät pianokonsertto nro 3. Lindbergin musiikkia on ilmestynyt Deutsche Grammophonin, Sony, Ondinen, Da Capon ja Finlandian levymerkeillä. Hänen musiikkinsa kustantajana toimii Boosey & Hawkes.

Magnus Lindberg (b. 1958) is one of the leading musical influences and composers of his generation in Finland today. He studied composition with Einojuhani Rautavaara and Paavo Heininen at the Sibelius Academy. The latter encouraged his pupils to look beyond the prevailing Finnish aesthetics, and to explore the works of the European avant-garde. This led around 1980 to the founding of the informal grouping known as the Ears Open Society which aimed to encourage a greater awareness of mainstream modernism.

Lindberg's compositional breakthrough came with two large-scale works, *Action-Situation-Signification* (1982) and *Kraft* (1983–85), which were inextricably linked with his founding of the experimental Toimii Ensemble. His works at this time combined experimentalism, complexity and primitivism. During the late 1980s, his music transformed itself towards a new modernist classicism.

Lindberg's output has positioned him at the forefront of orchestral composition, including the concert-opener *Feria* (1997), large-scale statements such as *Fresco* (1997), *Cantigas* (1999) and *Sculpture* (2005), and concertos for cello (1999 and 2013), clarinet (2002) and violin (2006 and 2015). Works also include *Seht die Sonne* (2007), commissioned by the Berlin Philharmonic, his first choral-orchestral work, *GRAFFITI*, premiered in Helsinki in May 2009, and *Era* (2012) for the 125th anniversary of the Amsterdam Concertgebouw Orchestra.

Lindberg was Composer-in-Residence of the New York Philharmonic between 2009 and 2012, with new works including *Al Largo* for orchestra and Piano Concerto no. 2. He was appointed Composer in Residence with the London Philharmonic Orchestra for three years from the 2014/15 season. Recent works have included *TEMPUS FUGIT*, commissioned by the Finnish Radio Symphony Orchestra to celebrate the centenary of Finnish Independence in 2017, *Serenades* for the Chicago Symphony Orchestra and Piano Concerto No. 3 premiered by Yuja Wang and the San Francisco Symphony under Esa-Pekka Salonen. Lindberg's music has been recorded on the Deutsche Grammophon, Sony, Ondine, Da Capo and Finlandia labels. Magnus Lindberg is published by Boosey & Hawkes.

Lotta Wennäkoski



Säveltäjä **Lotta Wennäkoski (s. 1970)** on opiskellut sävellystä ja musiikinteoriaa Sibelius-Akatemiassa opettajinaan Eero Hämeenniemi, Kaija Saariaho ja Paavo Heininen sekä Alankomaissa Louis Andriessenin oppilaana. Wennäkosken henkilöhistoriaan kuuluvat myös viulu-, teoria- ja kansanmusiikkiopinnot Béla Bartók -konservatoriossa Budapestissä 1989-1990.

Säveltäjänä Wennäkoskea on usein luonnehdittu lyirikoksi, mutta aikaa myöten hänen ilmaisunsa on saanut myös suurieleisempiä ja humoristisempiakin sävyjä. Tärkeitä ovat sointivärit, tekstuurit sekä kudoksen ilmavuus: "Wennäkoskella on taito rakentaa pienistä molekyyleistä suuria sointitiloja ja -avaruuksia", totesi Helsingin Sanomain kriitikko *Sedecim*-teoksen esityksestä 2021. Läpimurtokappaleeksi on muodostunut 2017 BBC:n Promenadi-konserttien viimeiseen iltaan tilattu riehakas orkesteriteos *Flounce*, joka on saanut sittemmin esityksiä yhteensä jo nelisensymmentä sekä Suomessa että maailmalla.

Tuorempien kantaesitysten joukossa on Los Angelesin filharmonikkojen muusikoille tilattu kamariteos *Hele* (2018), Helsingin kaupunginorkesterin Helsinki Variations -tilaussarjan avannut *Om fotspår och ljus* (2019) sekä Danish String Quartetin tilaama ja Carnegie Hallissa kantaesitämä kvartetto *Pige* (2021). Kauden 2021-22 Wennäkoski oli Radion sinfoniaorkesterin teemasäveltäjä, ja uutuutena kuultiin Sivan Magenille kirjoitettu harppukonsertto *Sigla* toukokuussa 2022. Wennäkoski on myös vastikään säveltänyt Savonlinnan oopperajuhlille oopperan 'Regine', joka kertoo filosofi Søren Kierkegaardin morsiamen tarinan.

Radion sinfoniaorkesteri on levyttänyt Wennäkosken orkesteriteoksia kahdesti Ondine-levymerkille: *Soie* julkaistiin 2015 ja *Sigla* helmikuussa 2023. Wennäkoskelle myönnettiin musiikin valtionpalkinto marraskuussa 2020, ja hänet on nimetty taiteilijaprofessoriksi kaudeksi 2022-2026.

Lotta Wennäkoski (b. 1970) studied composition and music theory with Eero Hämeenniemi, Kaija Saariaho and Paavo Heininen at the Sibelius Academy and with Louis Andriessen in The Netherlands. Early in her career she also studied the violin, theory and folk music at the Béla Bartók Conservatory in Budapest (1989-1990).

Though often described as a lyricist composer, Lotta Wennäkoski has with time adopted an idiom marked by more dramatic and even humorous shades. Timbres, textures, and diaphanous weaves occupy a major role in her music: "Wennäkoski has a gift for building mighty sound spaces and sonorities out of little molecules," write the Helsingin Sanomat critic of *Sedecim* in 2021. Her real breakthrough came in 2017, with the rollicking orchestral *Flounce* commissioned for the last night of the BBC Proms; the work has already had some forty performances, in Finland and abroad.

Recent works by Lotta Wennäkoski include the chamber piece *Hele* (2018) commissioned for members of the Los Angeles Philharmonic Orchestra, *Om fotspår och ljus* (*Of Footprints and Light*, 2019) for the Helsinki Variations cycle commissioned by the Helsinki Philharmonic Orchestra, and the quartet *Pige* (2021) commissioned by the Danish String Quartet and premiered at Carnegie Hall. Wennäkoski was the Finnish Radio Symphony Orchestra's Theme Composer for the 2021/2022 season, and her harp concerto *Sigla* written for Sivan Magen was first heard in May 2022. Other recent compositions include the opera 'Regine' about the woman betrothed to the philosopher Søren Kierkegaard for the Savonlinna Opera Festival.

The Finnish Radio Symphony Orchestra has released two albums of music by Wennäkoski on the Ondine label: *Soie* (2015) and *Sigla* (February 2023). Lotta Wennäkoski was awarded the State Prize for Music in November 2020 has been appointed Artist Professor for the period 2022 to 2026.

Kapellimestari / Conductor Anna-Maria Helsing



Anna-Maria Helsing on kerännyt mainetta erityisesti johtavien pohjoismaisten orkesterien ja oopperatalojen kapellimestarina. Erityisen lähellä Helsingin sydäntä ovat modernismi ja nykymusiikki. Vuosina 2010-2013 Helsing toimi Oulu Sinfonian ylikapellimestarina, ja oli samalla ensimmäinen ylikapellimestariksi nimitetty nainen Suomessa. Vuonna 2020 hän aloitti kautensa BBC Concert Orchestran päävierailijana sekä arvostetun, Pietarsaareessa järjestettävän kamarimusiikkifestivaalin Ruskin taiteellisena johtajana.

Helsing on johtanut kaikkia Pohjoismaiden suurimpia orkestereita. Hän teki oopperadebyyttinsä Suomen Kansallisoopperassa Kaija Saariahon *'Adriana Mater'* -oopperassa ja on johtanut useita maailman kantaesityksiä, viimeisimmäksi Karolina Eiriksdottirin *'Lisbeta'*, Svitlana Azarovin oopperan *'Momo ja aikavarkaat'* Tanskan kuninkaallisessa oopperassa sekä Karolina Eiriksdottirin *'Magnus-Marian'* kiertueella Pohjoismaissa. Tulevia kohokohtia ovat hänen debyyttinsä Royal Philharmonicissa, Musikkollegium Winterthurissa ja uudelleenvierailut Radion sinfoniaorkesterissa, Islannin sinfoniaorkesterissa, Sinfonia Lahdessa, Turun filharmonisessa orkesterissa, Odensen sinfoniaorkesterissa, Kuopion kaupunginorkesterissa, Västeras Sinfonietassa ja Sinfonia Nord Icelandissa.

Päätettyään opintonsa Sibelius-Akatemiassa Leif Segerstamin kapellimestariluokalla Helsing sai kutsun osallistua Lontoossa Allianz-säätiön kansainväliseen Conductors' Academy -koulutukseen, jossa häntä ohjasivat mm. Esa-Pekka Salonen ja Gustavo Dudamel. Vuonna 1999 Helsing voitti ensimmäisen palkinnon Varsovan kansainvälisessä uuden musiikin kilpailussa nuorille taiteilijoille. Hän suoritti viulunsoiton diplomitutkinnon Pietarsaaren konservatoriossa sekä Bydgoszczin musiikkikorkeakoulussa Puolassa ja on osallistunut Jorma Panulan, Vladimir Jurowskin ja John Carewen mestarikursseille.

Anna-Maria Helsing has gained an outstanding reputation with leading Scandinavian orchestras and opera houses with her special affinity for the sound and style of modernism and contemporary music. From 2010 to 2013 she was Chief Conductor of the Oulu Symphony – the first-ever female conductor at the head of a Finnish symphony orchestra. Since 2020 she has been Principal Guest Conductor of the BBC Concert Orchestra and Artistic Director of the high-profile chamber music festival Rusk in Jakobstad, Finland.

Helsing has conducted all the major Scandinavian orchestras. She made her operatic debut at the Finnish National Opera with *'Adriana Mater'* by Kaija Saariaho and has led a number of world premieres, most recently *'Lisbeta'* by Karolina Eiriksdottir at Åland Opera, *'Momo and the Time Thieves'* by Svitlana Azarova at the Royal Danish Opera, and *'Magnus-Maria'* by Karolina Eiriksdottir on tour in Scandinavia. Upcoming highlights are her debuts with the Royal Philharmonic, Musikkollegium Winterthur and revisits with the Finnish Radio Symphony, Iceland Symphony, Lahti Symphony, Turku Philharmonic, Odense Symphony, Kuopio Symphony, Västeras Sinfonietta and Sinfonia Nord Iceland.

After her studies in the class of Leif Segerstam, Anna-Maria Helsing was chosen to take part in the International Conductors' Academy of the Allianz Cultural Foundation under Esa-Pekka Salonen and Gustavo Dudamel. In 1999 she won the First Prize in the International Competition for 20th Century Music for Young Artists in Warsaw. Anna-Maria Helsing received violin diplomas from the Jakobstad Conservatory. She has also attended conducting masterclasses with Jorma Panula, Vladimir Jurowski and John Carewe.

KYMI SINFONIETTA



Kymi Sinfonietta aloitti toimintansa 1.1.1999 kun Kotkan ja Kouvolan kaupunginorkesterit yhdistettiin vuoden 1998 lopussa. Tällä hetkellä Kymi Sinfoniettan normaalissa kokoonpanossa on kaikkiaan 33 muusikkoa. Orkesterin ylläpitäjä on Kymenlaakson Orkesteri Oy, jonka omistavat Kotkan (2/3) ja Kouvolan (1/3) kaupungit. Tämän ainutlaatuisen kahden kaupungin orkesterin toiminta on monipuolista ja aktiivista. Kymi Sinfoniettan laaja, kiitosta saanut ohjelmisto ja korkeatasoinen taiteellinen toiminta suomalaisten ja kansainvälisten huipputaiteilijoiden kanssa ovat keränneet vankan kuulijakunnan.

Kymi Sinfoniettan ensimmäisenä taiteellisena johtajana toimi Juha Nikkola. Vuosina 2004–2006 Kymi Sinfoniettan päävierailijana oli Dmitri Slobodeniouk. Vuoden 2007 alusta kesään 2014 saakka taiteellisena johtajana toimi japanilainen Yasuo Shinozaki. Virolainen kapellimestari Olari Elts toimi orkesterin taiteellisena neuvonantajana vuoden 2018 alusta vuoden 2022 loppuun.

Kymi Sinfonietta konsertoi säännöllisesti Kotkassa ja kaksi kolmasosaa konserteista toistetaan Kouvollassa. Orkesteri vieraillee myös muualla Suomessa sekä ulkomailla. Kymi Sinfoniettan ohjelmisto on laaja ulottuen kamarimusiikista sinfoniioihin, vanhasta uusimpaan musiikkiin, innovatiivisia aluevaltauksia unohtamatta.

Normaalin konserttitoimintansa lisäksi Kymi Sinfonietta vieraillee myös muualla Suomessa sekä ulkomailla. Orkesteri on esiintynyt menestyksekkäästi myös valtakunnan rajojen ulkopuolella, kuten Pietarissa 2003, 2012 ja 2013, Hollannin Heerlenissä 2007, kiertueellaan Kiinassa 2008, Lontoon Cadogan Hallin konserttisarjassa 2010, Latvian valtionkuoron kutsamana Riassa maaliskuussa 2011 ja Tallinnassa yhdessä Tallinnan kamariorkesterin kanssa vuonna 2015. Orkesteri esiintyi syyskaudella 2022 Tallinnassa (yhteiskonsertti Tallinnan kamariorkesterin kanssa).

Kymi Sinfonietta on herättänyt kansainvälistä huomiota myös toimiessaan vuosina 2004, 2009, 2014 ja 2019 Kansainvälisen Uuno Klami -sävellyskilpailun Eurooppaan radioitujen finaalkonserttien esittäjänä. Kymi Sinfonietta toimii myös ainutlaatuisen Lasten ja nuorten Uuno Klami -sävellyskilpailun orkesterina.

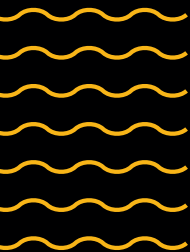
Kymi Sinfonietta was established on January 1st, 1999, when the city orchestras of Kotka and Kouvola were merged. Currently, the orchestra consists of 33 musicians. The orchestra operates as a limited company, Kymenlaakson Orkesteri Oy, which is owned by the cities of Kotka (2/3) and Kouvola (1/3). This model involving two owner-cities is unique in Finland. A versatile, widely acclaimed repertoire and high-class artistic activity with Finnish and international artists have gained the orchestra a solid reputation.

The first artistic director of Kymi Sinfonietta was Mr. Juha Nikkola. Between 2004–2006, the principal guest conductor was Dmitri Slobodeniouk. From the beginning of 2007 to the summer of 2014, the artistic director was Japanese conductor Yasuo Shinozaki. The Estonian conductor Olari Elts has been the artistic advisor of Kymi Sinfonietta since 2018 until the end of 2022.

Kymi Sinfonietta's concerts are regularly held in Kotka, and two thirds of the concerts are also performed in Kouvola. The orchestra also visits other cities in Finland and abroad. The repertoire is wide, ranging from chamber music to symphonies, from baroque to modern music – always ready for new kinds of musical adventures.

In addition to their normal operations in Kotka and Kouvola, Kymi Sinfonietta also tours other locations in Finland and abroad. The orchestra has made successful visits to St. Petersburg in 2003, 2012, and 2013, Heerlen in the Netherlands in 2007, in China in 2008, London in 2010, in Riga as a guest of the Latvian National Choir in 2011, and in Tallinn together with the Tallinn Chamber Orchestra in 2015. Kymi Sinfonietta had a joint concert with the Tallinn Chamber Orchestra in Tallinn in autumn 2022.

Kymi Sinfonietta has also received international attention in being the performing orchestra of the International Uuno Klami Composing Competition in the years of 2004, 2009, 2014, and 2019. The final concerts of the competition have been broadcast on the radio to European countries by the European Broadcasting Union. Kymi Sinfonietta is also the orchestra of the national Uuno Klami Composition Competition for young composers.



2023-2024

UUNO KLAMI V INTERNATIONAL COMPOSITION COMPETITION

COMPETITION OFFICE

Kilpailun järjestäjän yhteystiedot /
KILPAILUKANSLIA

V International
Uuno Klami Composition
Competition
c/o Kymi Sinfonietta

(V Kansainvälinen Uuno Klami
-sävellyskilpailu)

Keskuskatu 33
FI-48100 KOTKA
FINLAND

tel. +358 50 324 0058

klamicompetition@kymisinfonietta.fi

KYMI
SINFONIETTA



KOUVOLA



Taiteen edistämiskeskus
Centre for konstfrämjande
Arts Promotion Centre Finland

OPETUS- JA
KULTTUURIMINISTERIÖ

J&AE JANE JA AATOS
ERKON SÄÄTIÖ